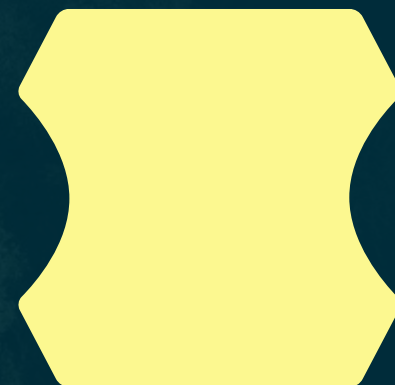
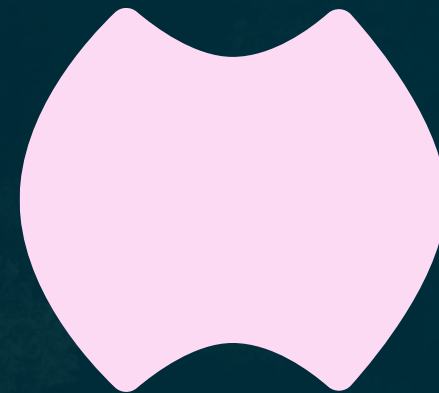


# Rapporto di *Sostenibilità*

2025



# Lettera dal CEO

## Care stakeholder, cari stakeholder,

il 2025 ha rappresentato per Accessiway un anno di consolidamento e di maturazione. In un contesto europeo profondamente trasformato dall'entrata in vigore dell'European Accessibility Act, l'accessibilità digitale è diventata un tema strutturale, che riguarda la qualità dei servizi, la responsabilità delle imprese e la capacità di generare valore nel lungo periodo.

In questo scenario, Accessiway ha continuato a rafforzare il proprio posizionamento come partner tecnologico e culturale per aziende e istituzioni, accompagnandole non solo verso la conformità normativa, ma verso una reale integrazione dell'accessibilità nei processi digitali.

Nel corso dell'anno abbiamo investito in modo significativo nello sviluppo di **nuovi prodotti e soluzioni**, nella ricerca continua sull'accessibilità e nel miglioramento della qualità delle nostre piattaforme e dei nostri servizi. L'innovazione, per Accessiway, non è mai fine a sé stessa: è un lavoro costante di ascolto, sperimentazione e miglioramento, orientato a rendere l'accessibilità più efficace, sostenibile e

misurabile nel tempo.

Parallelamente, abbiamo lavorato sul rafforzamento del nostro modello organizzativo e industriale, integrandoci sempre di più nel gruppo team.blue. Questo percorso ci ha permesso di operare su scala europea, mantenendo allo stesso tempo un approccio vicino ai bisogni concreti dei clienti e dei contesti in cui operiamo.

Il Rapporto di Sostenibilità 2025 racconta un'azienda che cresce in modo responsabile, che investe nella qualità delle soluzioni, nelle persone e nei processi, e che considera l'accessibilità digitale una leva strategica di inclusione, competitività e fiducia.

Nulla di tutto questo sarebbe possibile senza il lavoro quotidiano delle persone di Accessiway. Voglio ringraziare il team per la competenza, l'impegno e la capacità di affrontare sfide complesse con serietà e spirito collaborativo. Un ringraziamento va anche ai nostri clienti, partner e interlocutori istituzionali, che hanno scelto di intraprendere con noi un percorso di cambiamento consapevole.

***Guardiamo al futuro con determinazione. Continueremo a investire in ricerca, sviluppo e qualità, con l'obiettivo di contribuire alla costruzione di un ecosistema digitale europeo sempre più accessibile, equo e sostenibile.***

Con stima,



**Amit Borsok**

CEO, Accessiway

# Lettera del Presidente

## Gentili lettrici e gentili lettori,

il Rapporto di Sostenibilità 2025 di Accessiway rappresenta molto più di un esercizio di rendicontazione. È il racconto di un impegno che unisce responsabilità istituzionale, visione sociale e attenzione concreta alle persone e ai territori.

Nel corso del 2025, Accessiway ha consolidato il proprio ruolo come interlocutore credibile e competente nel dialogo tra tecnologia, diritti e inclusione. L'accessibilità digitale non è soltanto una questione tecnica o normativa: è una condizione necessaria per garantire pari opportunità, partecipazione e cittadinanza attiva in una società sempre più digitale.

Come Presidente, ho seguito con particolare attenzione il rafforzamento della governance aziendale, la strutturazione dei processi di qualità e la crescente attenzione alla trasparenza nei confronti di clienti, istituzioni e partner. In un contesto normativo in rapida evoluzione – segnato nel 2025 dall'entrata in vigore dell'European Accessibility Act e dal progressivo allineamento degli standard a livello europeo – Accessiway ha dimostrato di saper coniugare rigore, etica e

capacità di adattamento, offrendo un contributo concreto al sistema Paese e, al tempo stesso, inserendosi in una traiettoria di trasformazione che riguarda l'intero mercato unico europeo.

Un aspetto centrale del 2025 è stato il lavoro sul territorio e con il terzo settore. Le collaborazioni con associazioni, enti locali, scuole e comunità hanno permesso di trasformare l'accessibilità digitale in un fattore di impatto sociale reale. Progetti di formazione, iniziative di sensibilizzazione e percorsi inclusivi hanno rafforzato il legame tra innovazione tecnologica e responsabilità collettiva.

Questo Rapporto mette in evidenza come **la sostenibilità, per Accessiway, non sia un obiettivo astratto ma una pratica quotidiana**. Significa investire nelle persone, tutelare il benessere dei dipendenti, promuovere ambienti di lavoro rispettosi e inclusivi, e operare con la consapevolezza che ogni scelta aziendale produce effetti che vanno oltre il perimetro economico.

Desidero ringraziare tutte le persone che contribuiscono

ogni giorno a questo percorso: il management, i dipendenti, i partner istituzionali e sociali, i clienti che condividono la nostra visione. È grazie a questo impegno collettivo che Accessiway può continuare a crescere mantenendo saldi i propri valori.

Con fiducia nel futuro e con senso di responsabilità,



**Gianni Vernetti**

Presidente, Accessiway

# Executive Summary

## Highlights 2025

Il 2025 ha rappresentato un anno di passaggio e consolidamento per Accessiway. L'entrata in applicazione dell'European Accessibility Act ha segnato un cambiamento significativo nel panorama europeo dell'accessibilità digitale, trasformando un ambito spesso percepito come specialistico in una componente strutturale della qualità dei servizi digitali e della responsabilità delle imprese.

In questo contesto Accessiway ha rafforzato il proprio ruolo come partner tecnico e culturale per organizzazioni pubbliche e private impegnate nello sviluppo di servizi digitali accessibili. Le attività sviluppate nel corso dell'anno hanno riguardato ambiti diversi ma tra loro strettamente collegati: innovazione tecnologica, diffusione delle competenze, inclusione sociale e rafforzamento delle relazioni istituzionali.

Il Rapporto di Sostenibilità 2025 rappresenta la seconda edizione dell'esercizio di rendicontazione di sostenibilità di Accessiway. In questa edizione l'azienda ha scelto di rafforzare la struttura del documento introducendo una rappresentazione più esplicita delle iniziative sviluppate nel corso dell'anno. In particolare, sono stati selezionati e descritti alcuni dei progetti più significativi realizzati nel 2025, organizzati in relazione ai quattro pilastri strategici che orientano l'azione dell'azienda.

Ciascun progetto viene inoltre collegato a uno o più valori aziendali — inclusione, competenza, responsabilità e innovazione continua — e agli Obiettivi di Sviluppo

Sostenibile delle Nazioni Unite (SDGs) più pertinenti, al fine di evidenziare in modo più chiaro il contributo delle attività di Accessiway allo sviluppo di un ecosistema digitale più accessibile, inclusivo e sostenibile.

Il documento mantiene una dimensione narrativa e strategica, con l'obiettivo di presentare il contesto in cui opera l'azienda, i principi che orientano le sue scelte e le principali iniziative sviluppate nel corso dell'anno, offrendo al tempo stesso una lettura più strutturata delle attività e delle collaborazioni che caratterizzano il percorso di Accessiway.



# I quattro pilastri strategici

Le attività dell'azienda sono organizzate attorno a quattro pilastri strategici che rappresentano le dimensioni attraverso

cui Accessiway sviluppa la propria missione e contribuisce alla diffusione dell'accessibilità digitale.

## 01

**Accessibilità Digitale  
& Innovazione  
Tecnologica**

## 02

**Educazione  
& Consapevolezza**

## 03

**Inclusione  
& Impatto Sociale**

## 04

**Trasparenza, Qualità  
& Relazioni Istituzionali**

# 01

## Accessibilità Digitale & Innovazione Tecnologica

Il primo pilastro riguarda l'accessibilità digitale e l'innovazione tecnologica. Nel corso del 2025 Accessiway ha sviluppato progetti di verifica e miglioramento dell'accessibilità dei servizi digitali e ha supportato organizzazioni complesse nel monitoraggio dei propri ecosistemi tecnologici. Tra le attività più significative si colloca la collaborazione con Poste Italiane per la verifica dell'accessibilità di numerosi touchpoint digitali e fisici.





# 02

## Educazione & Consapevolezza

Il secondo pilastro riguarda l'educazione e la consapevolezza. L'azienda ha promosso numerose iniziative formative e di sensibilizzazione dedicate all'accessibilità digitale, rivolte sia all'interno dell'organizzazione sia verso imprese, istituzioni e comunità professionali. Eventi, webinar e incontri formativi hanno contribuito alla diffusione delle competenze e alla costruzione di un ecosistema digitale più consapevole.

# 03

## Inclusione & Impatto Sociale

Il terzo pilastro riguarda l'inclusione e l'impatto sociale. Accessiway collabora con associazioni, fondazioni e organizzazioni del terzo settore per promuovere la diffusione dell'accessibilità digitale e favorire la partecipazione delle persone con disabilità alla vita sociale e culturale. Tra le iniziative più rilevanti del 2025 si distinguono progetti di digitalizzazione accessibile del patrimonio culturale, iniziative di sensibilizzazione e attività di volontariato aziendale.





# 04

## Trasparenza, Qualità & Relazioni Istituzionali

Il quarto pilastro riguarda la trasparenza, la qualità e il dialogo con le istituzioni. Nel corso del 2025 Accessiway ha rafforzato il proprio ruolo nel confronto pubblico sull'accessibilità digitale, contribuendo allo sviluppo di politiche e iniziative dedicate all'inclusione digitale.

In questo contesto Paolo Berro e Jacopo Deyla partecipano al tavolo tecnico dell'Intergruppo Parlamentare sull'Accessibilità Digitale promosso dall'onorevole Luciano Ciocchetti, portando il contributo tecnico dell'azienda nel dialogo tra istituzioni, imprese e società civile.

# Le persone, i progetti, il futuro

## LE PERSONE AL CENTRO

### +140 professionisti

La crescita di Accessiway si fonda sul contributo delle persone che lavorano all'interno dell'organizzazione. Nel 2025 l'azienda ha continuato a investire nello sviluppo delle competenze e nella formazione dei propri professionisti, promuovendo un ambiente di lavoro basato su collaborazione, responsabilità e crescita professionale.

Il team dell'azienda riunisce professionisti con competenze diverse e complementari, provenienti da contesti internazionali e impegnati nello sviluppo di soluzioni per l'accessibilità digitale.

Tra le caratteristiche distintive del modello operativo di Accessiway vi è il coinvolgimento diretto di professionisti che utilizzano tecnologie assistive nelle attività di verifica dell'accessibilità. Questo approccio consente di integrare l'esperienza reale degli utenti nel processo di progettazione e miglioramento dei servizi digitali.

## NUOVE INIZIATIVE PROGETTUALI

### Bandi e progetti finanziati

## UNO SGUARDO AL FUTURO

### Crescita europea



# Le persone, i progetti, il futuro

## LE PERSONE AL CENTRO

**+140 professionisti**

## UNO SGUARDO AL FUTURO

**Crescita europea**

## NUOVE INIZIATIVE PROGETTUALI

### **Bandi e progetti finanziati**

Nel corso del 2025 Accessiway ha inoltre avviato un percorso di partecipazione a bandi nazionali ed europei e a progetti finanziati dedicati allo sviluppo dell'accessibilità digitale.

Queste iniziative rappresentano uno strumento importante per sviluppare progetti di innovazione sociale e tecnologica, rafforzare le collaborazioni con enti pubblici, università e organizzazioni del terzo settore e contribuire alla diffusione delle competenze sull'accessibilità digitale.

La partecipazione a programmi di finanziamento pubblici rappresenta una delle aree di sviluppo strategico dell'azienda per i prossimi anni.



# Le persone, i progetti, il futuro

## UNO SGUARDO AL FUTURO

### Crescita europea

Guardando al futuro, Accessiway intende continuare a sviluppare il proprio ruolo nel panorama europeo dell'accessibilità digitale, rafforzando le attività di innovazione tecnologica, formazione, collaborazione istituzionale e progettazione sociale.

Il 2025 rappresenta quindi un momento cruciale di un percorso di sviluppo e rendicontazione destinato a rafforzarsi nel tempo. Le future edizioni del Rapporto di Sostenibilità Accessiway saranno progressivamente arricchite con indicatori sempre più strutturati e con una rappresentazione ancora più dettagliata dell'impatto generato dalle attività dell'azienda.

L'obiettivo rimane quello di contribuire alla costruzione di un ecosistema digitale sempre più accessibile, equo e consapevole, nel quale innovazione tecnologica e diritti delle persone procedano insieme.

## NUOVE INIZIATIVE PROGETTUALI

### Bandi e progetti finanziati

## LE PERSONE AL CENTRO

### +140 professionisti



# Indice

—	<u>Introduzione</u>	14
<b>01</b>	<u>L'azienda</u>	20
<b>02</b>	<u>Il percorso di ascolto interno e il modello dei valori</u>	32
<b>03</b>	<u>I Pilastri Strategici di Accessiway</u>	39
<b>04</b>	<u>Le persone di Accessiway</u>	66
<b>05</b>	<u>Roadmap 2026 e visione di medio periodo</u>	77
<b>06</b>	<u>Conclusioni</u>	87
—	<u>Glossario e Nota metodologica</u>	91





# Introduzione

Il contesto europeo dell'accessibilità digitale e il ruolo di Accessiway



# Il contesto europeo dell'accessibilità digitale

Il 2025 rappresenta un passaggio particolarmente significativo per il panorama digitale europeo. Con l'entrata in applicazione dell'European Accessibility Act (Direttiva UE 2019/882), l'accessibilità diventa per la prima volta un requisito strutturale per numerosi prodotti e servizi immessi nel mercato unico europeo.

Questa evoluzione normativa segna un cambiamento profondo nel modo in cui imprese e istituzioni interpretano il digitale. L'accessibilità non riguarda più soltanto l'adeguamento tecnico di siti web o applicazioni, ma diventa una dimensione centrale della qualità dei servizi digitali, della tutela dei diritti delle persone e della sostenibilità dei modelli economici.

In un contesto sempre più caratterizzato dalla centralità delle tecnologie digitali nella vita quotidiana, l'accessibilità rappresenta una condizione essenziale per garantire partecipazione sociale, inclusione economica e pari opportunità. Essa incide sulla possibilità concreta di accedere ai servizi pubblici, utilizzare piattaforme digitali, partecipare alla vita culturale e svolgere attività professionali.

Il rafforzamento del quadro normativo europeo contribuisce quindi a trasformare l'accessibilità digitale da tema specialistico a componente strutturale delle politiche industriali e sociali dell'Unione Europea.

## 28 giugno 2025

### Entrata in applicazione dell'European Accessibility Act

#### Settori coinvolti:

- Commercio elettronico
- Servizi bancari e finanziari
- Trasporti e telecomunicazioni
- Servizi digitali al pubblico
- Applicazioni software



# Il ruolo di Accessiway

All'interno di questo scenario in evoluzione si colloca il percorso sviluppato da Accessiway.

L'azienda opera nel campo dell'accessibilità digitale accompagnando organizzazioni pubbliche e private nello sviluppo di servizi digitali accessibili e conformi agli standard europei. L'attività dell'azienda integra competenze normative, metodologie di verifica tecnica, consulenza strategica e programmi di formazione dedicati allo sviluppo delle competenze.

Negli ultimi anni Accessiway ha progressivamente consolidato la propria presenza nel mercato italiano dell'accessibilità digitale, ampliando le collaborazioni con imprese, pubbliche amministrazioni, istituzioni educative e organizzazioni del terzo settore.

Questo percorso si è ulteriormente rafforzato con l'ingresso dell'azienda nel gruppo tecnologico europeo team.blue, che ha consentito di sviluppare sinergie industriali e di ampliare la dimensione internazionale delle attività.

In questo contesto l'accessibilità digitale viene interpretata non come un intervento correttivo limitato alla rimozione delle barriere tecniche, ma come un processo trasversale che incide sulla progettazione dei servizi digitali, sui modelli organizzativi e sulla qualità delle relazioni tra tecnologia e persone.

## Audit & Rimediazione

Verifiche di accessibilità su siti web, applicazioni e documenti digitali

## Consulenza & Conformità

Supporto interpretativo su normative nazionali ed europee

## Accessiway Academy

Centro di attività formative per imprese, PA e professionisti

## Ricerca & Innovazione

Sviluppo di metodologie e strumenti tecnologici



# La seconda edizione del Rapporto

Il Rapporto di Sostenibilità 2025 rappresenta la seconda edizione del percorso di rendicontazione avviato da Accessiway.

Rispetto alla prima edizione, questa nuova versione del documento introduce una struttura più chiara nella rappresentazione delle attività sviluppate dall'azienda. Il Rapporto presenta infatti una selezione dei progetti più significativi realizzati nel corso del 2025, organizzati secondo i quattro pilastri strategici che orientano l'azione dell'organizzazione.

Questa impostazione consente di collegare in modo esplicito le iniziative operative con il sistema dei valori che caratterizza l'identità aziendale — inclusione, competenza, responsabilità e

innovazione continua — evidenziando come tali principi trovino applicazione concreta nei progetti e nelle collaborazioni sviluppate nel corso dell'anno.

All'interno di questa struttura, le iniziative descritte vengono inoltre messe in relazione con alcuni Obiettivi di Sviluppo Sostenibile delle Nazioni Unite (SDGs), offrendo una lettura più chiara del contributo che le attività di Accessiway generano nel percorso verso uno sviluppo digitale più inclusivo e sostenibile.

Il documento mantiene una dimensione narrativa che consente di comprendere il contesto in cui opera l'azienda, le collaborazioni attivate e le principali direzioni strategiche intraprese nel corso dell'anno.

## FRAMEWORK

### GRI Standards

Global Reporting Initiative — uno dei principali framework internazionali per la rendicontazione delle performance di sostenibilità.

## AGENDA 2030 ONU

### 4 SDGs di riferimento

**SDG 4** - Quality Education

**SDG 9** - Industry, Innovation & Infrastructure

**SDG 10** - Reduced Inequalities

**SDG 16** - Peace, Justice & Strong Institutions



# Metodologia e quadro di riferimento

Dal punto di vista metodologico, il Rapporto è stato redatto prendendo come riferimento i GRI Standards (Global Reporting Initiative), uno dei principali framework internazionali per la rendicontazione delle performance di sostenibilità delle organizzazioni.

L'utilizzo di questo quadro metodologico consente di organizzare le informazioni in modo coerente e comparabile, facilitando la lettura del documento da parte degli stakeholder e rafforzando la trasparenza delle attività di rendicontazione.

Il Rapporto si colloca inoltre all'interno della cornice di riferimento rappresentata dall'Agenda 2030 delle

Nazioni Unite. In particolare, le attività di Accessiway contribuiscono in modo significativo ad alcuni Obiettivi di Sviluppo Sostenibile, tra cui l'istruzione di qualità (SDG 4), l'innovazione e le infrastrutture (SDG 9), la riduzione delle disuguaglianze (SDG 10) e la promozione di istituzioni efficaci e inclusive (SDG 16).

Le informazioni presentate nel documento derivano da un processo interno di raccolta e validazione dei dati che ha coinvolto le diverse aree operative dell'azienda, con l'obiettivo di garantire accuratezza, coerenza e tracciabilità dei contenuti.



# Evoluzione del percorso di rendicontazione

Il Rapporto di Sostenibilità rappresenta per Accessiway uno strumento di trasparenza e di dialogo con i propri stakeholder.

A partire dalle prossime edizioni del documento, l'azienda intende rafforzare ulteriormente la struttura della rendicontazione, introducendo una mappatura progressivamente più completa delle iniziative sviluppate all'interno dei diversi pilastri strategici.

L'obiettivo è offrire una descrizione sempre più sistematica dei progetti realizzati, illustrandone caratteristiche, collaborazioni attivate, risultati generati e contributo ai valori aziendali e agli Obiettivi di Sviluppo Sostenibile.

Questo percorso di evoluzione consentirà di rendere il Rapporto uno strumento sempre più strutturato di monitoraggio e comunicazione dell'impatto generato dalle attività dell'azienda



# 01

## L'azienda



Accessiway opera nel settore dell'accessibilità digitale in un contesto europeo caratterizzato da una crescente maturità normativa e da una progressiva integrazione tra innovazione tecnologica e responsabilità sociale.

Nel corso degli ultimi anni, l'azienda ha consolidato il proprio ruolo nel mercato italiano e ha rafforzato la propria dimensione internazionale attraverso l'integrazione nel gruppo team.blue.

Questo capitolo descrive identità, assetto organizzativo, modello di governance e contesto strategico in cui Accessiway ha operato nel 2025, delineando il quadro di riferimento entro cui si sviluppano le attività illustrate nel presente Rapporto di Sostenibilità.



# 1.1 Identità e storia



Accessiway nasce a Torino nel 2021 su iniziativa di Amit Borsok, Gianni Vernetti ed Eldad Barnoon, con l'obiettivo di contribuire in modo strutturale alla rimozione delle barriere digitali e alla diffusione di standard elevati di accessibilità e qualità nei servizi online.

Fin dalla fondazione, l'azienda ha assunto una posizione chiara nel mercato: l'accessibilità digitale non deve essere considerata un intervento accessorio o correttivo, ma una componente intrinseca dei prodotti e dei servizi digitali. Su questa base, Accessiway ha sviluppato un modello operativo che integra competenze normative, specialistiche e tecnologiche con una visione culturale dell'inclusione.

L'azienda accompagna organizzazioni pubbliche e private in percorsi strutturati di adeguamento e miglioramento continuo, contribuendo alla diffusione di una cultura dell'accessibilità che coinvolge progettazione digitale, processi organizzativi e relazioni con gli utenti.

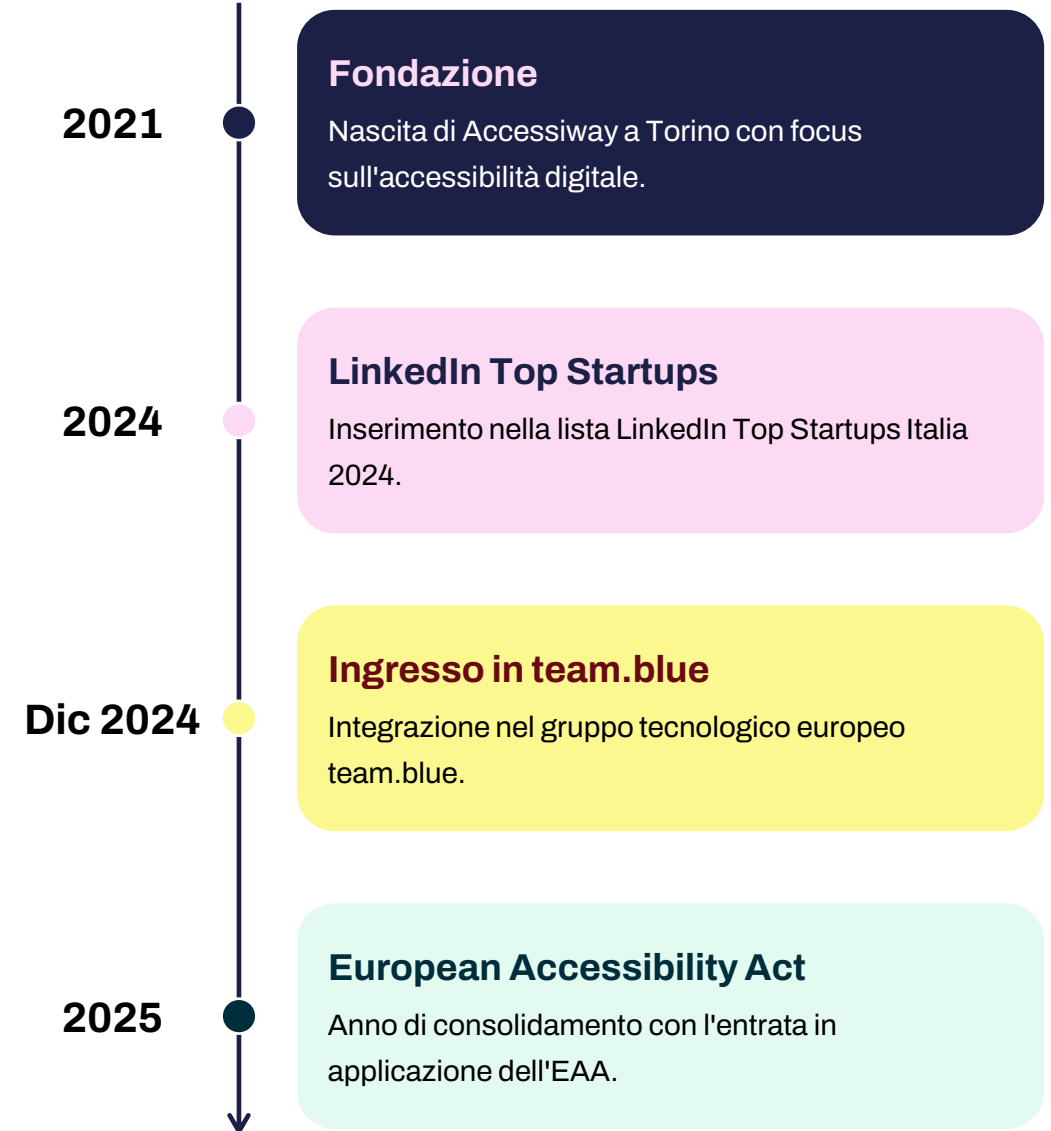
Nel periodo successivo alla fondazione, Accessiway ha progressivamente consolidato la propria presenza nel mercato italiano, ampliando il team e diversificando le competenze interne. Questo percorso ha consentito all'azienda di rafforzare la propria capacità di operare su progetti complessi in contesti regolati e ad alta esposizione reputazionale.

# 1.1 Identità e storia

L'inserimento nella lista LinkedIn Top Startups Italia 2024 ha rappresentato un riconoscimento significativo della solidità del percorso di crescita e della rilevanza assunta dall'azienda nel panorama nazionale.

Un ulteriore passaggio strategico è avvenuto nel dicembre 2024, quando Accessiway è entrata a far parte del gruppo tecnologico europeo team.blue, attivo nei servizi digitali alle imprese. L'integrazione nel gruppo ha rafforzato la struttura industriale dell'azienda e ampliato la sua proiezione internazionale, favorendo lo sviluppo di sinergie tecnologiche e la diffusione di una cultura dell'accessibilità digitale su scala europea.

Oggi Accessiway opera come partner specializzato nell'accessibilità digitale, collaborando con pubbliche amministrazioni, grandi imprese, PMI, enti educativi e organizzazioni del terzo settore. Il percorso di crescita dell'azienda si fonda su competenza tecnica, affidabilità operativa e capacità di innovazione responsabile, con una costante attenzione alla qualità del servizio e all'impatto generato.



## 1.2 Missione, visione e valori

La **missione** di Accessiway è rendere il digitale effettivamente accessibile, utilizzabile e inclusivo per tutte le persone, indipendentemente dalle loro caratteristiche, dal contesto o dalle condizioni di partenza.

L'azienda accompagna organizzazioni pubbliche e private nella progettazione, nello sviluppo e nella gestione di servizi digitali conformi ai requisiti normativi e coerenti con i principi di equità e tutela dei diritti fondamentali. Tali principi trovano riferimento nella Carta dei Diritti Fondamentali dell'Unione Europea, che riconosce l'uguaglianza, la non discriminazione e la partecipazione come elementi essenziali di una società democratica e inclusiva.

Questa missione si traduce in un impegno che supera la mera applicazione tecnica degli standard.

Per Accessiway, l'accessibilità digitale rappresenta una responsabilità culturale, organizzativa e strategica: significa integrare l'inclusione nei processi decisionali, nei modelli di governance e nelle scelte tecnologiche, rendendola un elemento strutturale dell'ecosistema digitale.

La **visione** dell'azienda si colloca all'interno di un contesto europeo sempre più orientato ai principi ESG e alla responsabilità delle imprese. Accessiway guarda a uno scenario in cui l'accessibilità non sia percepita come un obbligo normativo o un costo operativo, ma come un fattore abilitante di qualità, innovazione e competitività.

In questa prospettiva, conformità normativa, esperienza utente e impatto sociale costituiscono dimensioni integrate di uno sviluppo digitale sostenibile.



# 1.2 Missione, visione e valori

A fondamento di missione e visione vi è un sistema di valori che orienta le scelte strategiche e operative dell'azienda. Nel corso del 2025 Accessiway ha avviato un percorso di ascolto interno volto a consolidare i principi che guidano l'identità collettiva dell'organizzazione. Da tale percorso sono emersi quattro **valori di riferimento**:



## Inclusione

intesa come principio fondativo che orienta la progettazione dei servizi, il coinvolgimento delle persone con disabilità, la relazione con gli stakeholder e la collaborazione con il territorio.



## Competenza

che rappresenta la base della credibilità aziendale e si fonda su conoscenze aggiornate, applicazione rigorosa degli standard internazionali e investimento continuo nella formazione.



## Responsabilità

che guida l'interpretazione dell'impatto generato dalle attività aziendali e promuove trasparenza, affidabilità e coerenza tra valori dichiarati e azioni intraprese.



## Innovazione continua

che esprime l'orientamento al miglioramento costante dei servizi, degli strumenti e dei processi, con l'obiettivo di rendere l'accessibilità sempre più efficace e integrata nei sistemi digitali complessi.

Missione, visione e valori costituiscono quindi un sistema coerente che orienta l'azione dell'azienda e rappresenta il quadro di riferimento per le attività illustrate nei capitoli successivi del Rapporto di Sostenibilità.

## 1.3 Il contesto 2025

Il 2025 rappresenta un passaggio strutturale per il mercato digitale europeo e, di conseguenza, per il sistema economico italiano. Con l'entrata in vigore dell'European Accessibility Act (Direttiva UE 2019/882), l'accessibilità digitale diventa un requisito normativo vincolante per un ampio spettro di prodotti e servizi immessi sul mercato europeo.

La direttiva incide su settori strategici come commercio elettronico, servizi bancari e finanziari, trasporti, telecomunicazioni, servizi digitali al pubblico e numerose categorie di applicazioni software.

L'introduzione di un quadro armonizzato a livello europeo ridefinisce il contesto operativo di imprese e pubbliche amministrazioni, contribuendo al rafforzamento del mercato unico digitale e alla diffusione di standard comuni di qualità e accessibilità.

In questo scenario, l'accessibilità non può più essere interpretata come intervento correttivo o iniziativa volontaria, ma diventa una componente strutturale dei processi di progettazione, sviluppo e gestione dei servizi digitali. La conformità normativa si integra sempre più con la qualità dell'esperienza utente, con la gestione del rischio legale e reputazionale e con la sostenibilità dei servizi nel tempo.



**Commercio elettronico**



**Banking & Finance**



**Trasporti & TLC**



**Servizi pubblici**

**Settori coinvolti dall'European Accessibility Act**

## 1.3 Il contesto 2025



Nel contesto italiano, il 2025 segna inoltre un ulteriore consolidamento del dialogo tra normativa europea e disciplina nazionale in materia di accessibilità digitale. Le disposizioni dell'European Accessibility Act si affiancano al quadro normativo già esistente, rafforzando il sistema di responsabilità e controllo e aumentando la consapevolezza delle organizzazioni rispetto ai propri obblighi.

Parallelamente, il mercato ha registrato una significativa crescita della domanda di soluzioni integrate per l'accessibilità digitale. Sempre più organizzazioni hanno compreso che la conformità normativa non può essere affrontata come un progetto isolato, ma richiede un approccio sistemico che coinvolga governance, processi, competenze e infrastrutture tecnologiche.

In questo contesto in rapida evoluzione, Accessiway ha operato come interlocutore qualificato per imprese e istituzioni chiamate a interpretare e applicare il nuovo quadro normativo europeo. L'azienda ha supportato clienti pubblici e privati nella definizione di strategie di adeguamento, nella gestione del rischio e nello sviluppo di soluzioni sostenibili nel tempo.

## 1.4 Stakeholder e ambiti di riferimento

Accessiway opera all'interno di un ecosistema articolato composto da soggetti con responsabilità, aspettative e livelli di esposizione normativa differenti. La capacità di identificare, coinvolgere e dialogare con questi stakeholder rappresenta un elemento centrale del modello di governance e del processo di creazione di valore dell'azienda.

Le pubbliche amministrazioni costituiscono uno degli ambiti di riferimento principali. Accessiway collabora con enti locali, amministrazioni centrali e organismi pubblici chiamati a garantire l'accessibilità dei propri servizi digitali. In questo contesto, l'azienda supporta le amministrazioni non solo nell'adeguamento tecnico dei servizi, ma anche nella definizione di processi organizzativi, nella formazione del personale e nello sviluppo di modelli di governance dell'accessibilità.

Un ulteriore ambito rilevante è rappresentato dalle

aziende private, dalle grandi imprese alle piccole e medie imprese operanti in diversi settori economici. Per queste organizzazioni, l'accessibilità digitale è sempre più collegata alla conformità normativa, alla gestione del rischio reputazionale, alla qualità dell'esperienza utente e agli obiettivi ESG.

Le istituzioni educative – scuole, università e centri di formazione – rappresentano un altro stakeholder strategico. L'accessibilità dei contenuti e delle piattaforme digitali incide direttamente sulla qualità e sull'equità dei sistemi educativi.

Un ruolo centrale è svolto anche dalle associazioni e dagli enti del terzo settore, in particolare da quelli che rappresentano le persone con disabilità. Il confronto costante con tali soggetti consente all'azienda di mantenere un collegamento diretto con i bisogni degli utenti finali e di orientare le soluzioni sviluppate verso un impatto concreto e misurabile.



## 1.4 Stakeholder e ambiti di riferimento

Accanto a questi attori, Accessiway dialoga con partner tecnologici, fornitori, consulenti e comunità professionali, contribuendo alla costruzione di un ecosistema di competenze volto all'innalzamento degli standard qualitativi del settore.

Infine, le persone che lavorano in Accessiway rappresentano uno stakeholder interno fondamentale. Il coinvolgimento del team nei processi di ascolto, nella definizione degli obiettivi e nei percorsi di miglioramento continuo garantisce coerenza tra valori dichiarati, strategia e azione operativa.

### Pubbliche amministrazioni

Enti locali, amministrazioni centrali e organismi pubblici

### Aziende private

Grandi imprese e PMI in diversi settori economici

### Istituzioni educative

Scuole, università e centri di formazione

### Associazioni & Terzo settore

Organizzazioni che rappresentano le persone con disabilità

### Partner tecnologici

Fornitori, consulenti e comunità professionali

### Persone di Accessiway

Stakeholder interno fondamentale dell'organizzazione



# 1.5 Governance dell'accessibilità e della sostenibilità

La governance dell'accessibilità e della sostenibilità rappresenta un elemento strutturale del modello organizzativo di Accessiway. In un contesto europeo caratterizzato da crescente regolazione e complessità tecnologica, l'azienda ha adottato un approccio integrato che colloca l'accessibilità non come funzione tecnica isolata, ma come dimensione trasversale della strategia aziendale.

Elemento centrale di questo modello è l'adozione del sistema **Objectives and Key Results (OKR)** come strumento di pianificazione e monitoraggio delle attività. Gli OKR consentono di tradurre la visione strategica dell'azienda in obiettivi condivisi e misurabili, collegando la dimensione strategica alle attività operative.

Nel quadro della sostenibilità, il modello OKR dialoga

con il sistema dei **Key Performance Indicators (KPI)** utilizzato nel presente Rapporto, assicurando coerenza tra pianificazione strategica, gestione operativa e rendicontazione.

La governance della sostenibilità si esprime inoltre attraverso processi strutturati di monitoraggio, valutazione e revisione periodica delle iniziative intraprese, secondo una logica di miglioramento continuo che considera in modo integrato le dimensioni sociale, ambientale ed economica.

La trasparenza costituisce uno dei principi guida di questo sistema. Attraverso il Rapporto di Sostenibilità, Accessiway intende offrire agli stakeholder una rappresentazione chiara delle proprie strategie, delle attività svolte e delle prospettive di sviluppo future.

## Objectives and Key Results

# OKR

Sistema di pianificazione e monitoraggio che traduce la visione strategica in obiettivi condivisi e misurabili.

## Key Performance Indicators

# KPI

Dialogano con il modello OKR per assicurare coerenza tra pianificazione strategica, gestione operativa e rendicontazione.





**La storia di Accessiway è quella di un'organizzazione che ha scelto di integrare l'accessibilità digitale nel proprio modello di creazione di valore, contribuendo allo sviluppo di un ecosistema digitale più inclusivo, conforme e sostenibile.**

— DAL CAPITOLO 1 · L'AZIENDA



# 02

## **Il percorso di ascolto interno e il modello dei valori**



La definizione dei pilastri strategici e del sistema dei valori di Accessiway si fonda su un percorso strutturato di consolidamento interno, coerente con i principi di partecipazione, trasparenza e responsabilità che orientano il modello di governance aziendale.

Nel corso del 2025 l'azienda ha avviato un processo formale di ascolto interno finalizzato a rafforzare l'allineamento tra identità organizzativa, priorità strategiche e sviluppo operativo. Questo percorso ha rappresentato un passaggio importante nella maturazione dell'azienda, consentendo di rendere espliciti e condivisi i principi che guidano l'azione quotidiana di Accessiway.

Il presente capitolo descrive le modalità e gli esiti di questo processo, illustrando come il sistema dei valori e i pilastri strategici costituiscano un'architettura integrata capace di collegare cultura organizzativa, governance e creazione di valore sostenibile nel medio e lungo periodo.



## 2.1 Il percorso di ascolto interno 2025

Nel corso del 2025 Accessiway ha avviato un percorso strutturato di ascolto interno con l'obiettivo di consolidare la propria identità organizzativa e rafforzare la coerenza tra valori, strategia e operatività.

L'iniziativa si inserisce nel sistema di governance aziendale come uno strumento di allineamento culturale e di supporto alla pianificazione strategica. Attraverso strumenti di consultazione interna e momenti di confronto tra le diverse funzioni aziendali, l'organizzazione ha raccolto contributi utili a individuare i principi ritenuti maggiormente rappresentativi dell'identità dell'azienda e le priorità strategiche per il suo sviluppo nel medio periodo.

Il processo di ascolto ha coinvolto le persone dell'organizzazione in modo trasversale, favorendo una riflessione condivisa sul ruolo dell'accessibilità digitale, sul posizionamento dell'azienda e sulle responsabilità connesse alla crescita di Accessiway in un contesto europeo in rapida evoluzione.

**L'obiettivo non era introdurre nuovi principi astratti, ma sistematizzare e formalizzare elementi già presenti nella prassi organizzativa, rendendoli espliciti e condivisi all'interno dell'azienda.**

Il percorso ha inoltre contribuito a costruire un linguaggio comune tra le diverse aree operative, rafforzando la consapevolezza del fatto che l'accessibilità digitale non rappresenta un ambito specialistico isolato, ma una responsabilità trasversale che coinvolge progettazione, consulenza, formazione e relazioni con gli stakeholder.

Questa iniziativa si colloca in continuità con il dialogo con gli stakeholder esterni e con l'analisi di materialità sviluppata nell'ambito del Rapporto di Sostenibilità, contribuendo a integrare la prospettiva interna con le aspettative espresse da clienti, istituzioni e comunità di riferimento.



## 2.2 Dall'ascolto alla formalizzazione dei valori

Gli esiti del percorso di ascolto interno sono stati oggetto di un processo di analisi e sistematizzazione finalizzato a garantire coerenza tra identità organizzativa, orientamento strategico e modello operativo dell'azienda.

I contributi raccolti sono stati analizzati alla luce del contesto normativo europeo del 2025, delle priorità di sviluppo aziendale e delle evidenze emerse dall'analisi di materialità. Questo processo ha consentito di trasformare elementi culturali diffusi e prassi consolidate in un sistema valoriale formalizzato, integrato nei meccanismi di governance e nella pianificazione strategica.

La formalizzazione dei valori rappresenta un passaggio metodologico rilevante, poiché consente di collegare in modo più strutturato principi dichiarati, processi decisionali e risultati conseguiti.

Il sistema dei valori definito attraverso questo percorso non assume una funzione puramente simbolica o comunicativa. Al contrario, rappresenta un riferimento operativo per l'allocazione delle risorse, la definizione delle priorità e la valutazione delle iniziative aziendali.

Attraverso questo processo, Accessiway rafforza la coerenza tra cultura organizzativa e creazione di valore sostenibile, assicurando che le scelte strategiche siano fondate su principi condivisi e verificabili.

**01****Ascolto**

Raccolta di contributi attraverso strumenti di consultazione interna

**02****Analisi**

Lettura dei contributi alla luce del contesto normativo europeo 2025

**03****Sistematizzazione**

Trasformazione di elementi culturali diffusi in sistema valoriale

**04****Integrazione**

Inserimento nei meccanismi di governance e pianificazione strategica



## 2.3 Il sistema dei valori

A seguito del percorso di ascolto interno e della successiva fase di analisi e consolidamento, Accessiway ha formalizzato un sistema di valori che costituisce il riferimento culturale e operativo dell'organizzazione.

I valori rappresentano la sintesi tra identità aziendale, contesto normativo europeo e orientamento strategico al medio e lungo periodo. Essi orientano la pianificazione delle attività, la gestione dei progetti e la valutazione delle performance, garantendo coerenza tra principi dichiarati e risultati conseguiti.

I quattro valori individuati – **inclusione, competenza, responsabilità e innovazione continua** – operano in modo integrato e complementare.

**Inclusione** costituisce il principio fondativo dell'azione aziendale. Orienta la progettazione e l'erogazione dei servizi affinché siano fruibili dal maggior numero possibile di persone, nel rispetto dei diritti fondamentali e dei principi di non discriminazione.

**Competenza** rappresenta la base della credibilità di Accessiway. L'azienda fonda il

proprio operato su conoscenze aggiornate, sull'applicazione rigorosa degli standard internazionali e sull'investimento continuo nello sviluppo professionale delle persone.

**Responsabilità** guida l'interpretazione dell'impatto generato dalle attività aziendali. Ogni intervento digitale incide sull'accesso ai servizi, sulla reputazione delle organizzazioni e sulla tutela dei diritti delle persone. Per questo Accessiway integra considerazioni normative, sociali e organizzative nei propri processi decisionali.

**Innovazione continua** esprime l'orientamento al miglioramento costante di servizi, strumenti e modelli organizzativi. In un contesto tecnologico e regolatorio in continua evoluzione, l'azienda investe nello sviluppo di soluzioni scalabili e nell'ottimizzazione dei processi.

Nel presente Rapporto, il sistema dei valori costituisce il riferimento interpretativo per la descrizione dei pilastri strategici e delle iniziative aziendali, assicurando un collegamento strutturato tra cultura organizzativa, governance e creazione di valore sostenibile.



**Inclusione**



**Competenza**



**Responsabilità**



**Innovazione continua**

## 2.4 I quattro pilastri strategici

A partire dal sistema dei valori e dal processo di ascolto interno, Accessiway ha definito quattro pilastri strategici che rappresentano l'architettura portante del proprio modello di sviluppo.

I pilastri non costituiscono semplicemente una classificazione delle attività svolte nel 2025, ma delineano le dimensioni attraverso cui l'azienda interpreta il proprio ruolo nel contesto europeo dell'accessibilità digitale e orienta la propria evoluzione nel medio e lungo periodo.

Essi derivano dall'integrazione tra sistema dei valori, analisi di materialità, quadro normativo europeo e indirizzo strategico aziendale.

Il primo pilastro, **Accessibilità Digitale e Innovazione Tecnologica**, rappresenta la dimensione tecnico-strategica dell'azienda e riflette l'impegno costante nell'integrare l'accessibilità nei processi di progettazione, sviluppo e gestione dei sistemi digitali.

Il secondo pilastro, **Educazione e Consapevolezza**, esprime la dimensione culturale

dell'azione di Accessiway. La diffusione di competenze e la sensibilizzazione delle organizzazioni rappresentano infatti condizioni essenziali per garantire uno sviluppo sostenibile dell'accessibilità digitale.

Il terzo pilastro, **Inclusione e Impatto Sociale**, riguarda la dimensione sociale dell'identità aziendale. Accessiway interpreta l'accessibilità digitale come strumento di equità, partecipazione e tutela dei diritti fondamentali.

Il quarto pilastro, **Trasparenza, Qualità e Relazioni Istituzionali**, rappresenta la dimensione organizzativa e relazionale dell'azienda, definendo il quadro entro cui Accessiway assicura qualità dei servizi, trasparenza e affidabilità nei confronti dei propri stakeholder.

Questi quattro pilastri costituiscono le fondamenta del modello di sviluppo dell'azienda e rappresentano il riferimento attraverso cui vengono interpretate le attività e i progetti descritti nel capitolo successivo.

**01**

**Accessibilità Digitale  
& Innovazione Tecnologica**

**02**

**Educazione  
& Consapevolezza**

**03**

**Inclusione  
& Impatto Sociale**

**04**

**Trasparenza, Qualità  
& Relazioni Istituzionali**



Il percorso di ascolto interno sviluppato nel 2025 ha consentito ad Accessiway di consolidare la propria identità organizzativa e di rendere esplicito il sistema di valori che orienta l'azione dell'azienda.

Inclusione, competenza, responsabilità e innovazione continua rappresentano oggi i principi attraverso cui l'organizzazione interpreta il proprio ruolo nel mercato dell'accessibilità digitale e nella trasformazione dei servizi digitali in Europa.

I pilastri strategici descritti in questo capitolo costituiscono la struttura di riferimento del Rapporto di Sostenibilità e il quadro entro cui vengono presentate le attività, i progetti e le collaborazioni sviluppate nel corso del 2025.

Nei capitoli successivi, questi principi troveranno una declinazione operativa attraverso la descrizione delle iniziative realizzate e delle relazioni costruite con imprese, istituzioni, associazioni e comunità di riferimento, evidenziando il contributo di Accessiway alla diffusione di un ecosistema digitale più accessibile e inclusivo.

# 03

## I Pilastri Strategici di Accessiway



Nel corso del 2025 Accessiway ha sviluppato le proprie attività lungo quattro pilastri strategici che rappresentano le principali direttrici attraverso cui l'azienda contribuisce alla costruzione di un ecosistema digitale più accessibile, inclusivo e sostenibile.

Questi pilastri costituiscono la traduzione operativa dei valori che guidano l'organizzazione — inclusione, competenza, responsabilità e innovazione continua — e rappresentano la struttura attraverso cui l'azienda sviluppa progetti tecnologici, iniziative di sensibilizzazione, collaborazioni con associazioni e istituzioni e attività di responsabilità sociale.

Il capitolo presenta una selezione delle iniziative più rappresentative sviluppate da Accessiway nel corso del 2025. I progetti descritti offrono una visione delle principali attività realizzate dall'azienda e del modo in cui tali iniziative contribuiscono alla diffusione della cultura dell'accessibilità digitale.

Le iniziative illustrate in questo capitolo si inseriscono inoltre nel quadro di riferimento dell'Agenda 2030 delle Nazioni Unite e contribuiscono in particolare ai seguenti Obiettivi di Sviluppo Sostenibile (SDGs):

- **SDG 4 – Quality Education**
- **SDG 9 – Industry, Innovation and Infrastructure**
- **SDG 10 – Reduced Inequalities**
- **SDG 16 – Peace, Justice and Strong Institutions**

Attraverso questi pilastri, Accessiway sviluppa un modello di intervento che combina innovazione tecnologica, diffusione delle competenze, collaborazione con il terzo settore e sviluppo di relazioni istituzionali dedicate alla promozione dell'accessibilità digitale.

# Logica dei pilastri strategici

La scelta di organizzare le attività aziendali attraverso pilastri strategici riflette un approccio sempre più diffuso nei processi di rendicontazione di sostenibilità, che consente di collegare in modo chiaro valori, strategie e iniziative operative. Attraverso questa struttura, Accessiway intende rendere più leggibile il legame tra la propria missione, i progetti sviluppati nel corso dell'anno e l'impatto generato nei diversi ambiti di attività.

I pilastri non rappresentano quindi semplicemente una classificazione delle iniziative realizzate, ma costituiscono il quadro strategico attraverso cui l'azienda interpreta il proprio ruolo nello sviluppo di un ecosistema digitale più accessibile, inclusivo e responsabile.

**4****VALORI**

Inclusione · Competenza  
Responsabilità · Innovazione

**4****PILASTRI STRATEGICI**

Accessibilità · Educazione  
Inclusione · Trasparenza

**21****PROGETTI 2025**

Iniziative concrete realizzate  
nel corso dell'anno



# Struttura di lettura dei progetti

Le iniziative e le attività sviluppate nel corso del 2025 sono organizzate nel Rapporto secondo una logica che collega tre livelli di interpretazione: i pilastri strategici, i progetti realizzati e i valori aziendali.

I quattro pilastri rappresentano le dimensioni strategiche attraverso cui Accessiway sviluppa la propria azione. All'interno di ciascun pilastro si collocano i progetti e le iniziative realizzate nel corso dell'anno, che costituiscono la traduzione operativa dei principi strategici dell'azienda.

Ciascun progetto può essere ricondotto a uno o più dei valori aziendali individuati attraverso il percorso di ascolto interno — inclusione, competenza, responsabilità e innovazione continua — che rappresentano i criteri interpretativi attraverso cui Accessiway orienta le proprie attività.

In una versione più analitica del Rapporto, tali progetti avrebbero potuto essere presentati singolarmente e associati ai valori aziendali di riferimento. In questa fase iniziale del percorso di rendicontazione il Rapporto è stato concepito come uno strumento di racconto e di trasparenza volto a presentare il

modello di sviluppo dell'azienda e il ruolo che l'accessibilità digitale assume nella sua strategia.

Questa scelta editoriale consente di offrire una visione organica delle attività sviluppate nel corso del 2025, evidenziando le principali direzioni strategiche dell'azienda e il contributo di Accessiway allo sviluppo di un ecosistema digitale più accessibile.

Nelle future edizioni del Rapporto, Accessiway intende rafforzare ulteriormente questa struttura, introducendo una mappatura più sistematica delle iniziative e un collegamento ancora più esplicito tra progetti, valori aziendali e indicatori di performance.

Questo approccio è coerente con le migliori pratiche emergenti nella rendicontazione ESG delle imprese innovative, in cui la narrazione strategica delle attività rappresenta una fase iniziale del percorso verso una rendicontazione sempre più strutturata e comparabile nel tempo.

## 3.1

Accessibilità & Innovazione

## 3.2

Educazione & Cultura

## 3.3

Inclusione & Impatto Sociale

## 3.4

Trasparenza & Benessere



## PILASTRO 01

## 3.1 Accessibilità digitale e innovazione tecnologica

Il primo pilastro raccoglie le attività dedicate allo sviluppo di metodologie, strumenti e progetti tecnologici che consentono a organizzazioni pubbliche e private di progettare e gestire servizi digitali accessibili.

In un contesto europeo caratterizzato dall'entrata in applicazione dell'European Accessibility Act, l'accessibilità digitale rappresenta sempre più un elemento strutturale della qualità dei servizi digitali. Accessiway sviluppa quindi soluzioni tecnologiche, metodologie di verifica e attività di consulenza che permettono alle organizzazioni di integrare l'accessibilità nei propri ecosistemi digitali.



**RICERCA & SVILUPPO**

# Apple Accessibility Nutrition Labels and Methodology

Nel corso del 2025 Accessiway ha avviato un progetto di ricerca e sviluppo dedicato alle Accessibility Nutrition Labels, introdotte da Apple per la pubblicazione delle applicazioni sugli store digitali.

Il progetto ha previsto una ricerca approfondita e una mappatura tra i requisiti delle Nutrition Labels e i criteri delle **Web Content Accessibility Guidelines (WCAG)**, con l'obiettivo di creare una metodologia strutturata che consenta alle aziende di dichiarare in modo trasparente le funzionalità di accessibilità presenti nelle proprie applicazioni.

Il lavoro ha portato alla predisposizione di documentazione tecnica e modelli di dichiarazione utilizzabili dai clienti per comunicare lo stato di accessibilità delle applicazioni pubblicate sugli store Apple.

**VALORI COLLEGATI**

Innovazione continua

Competenza

**SDGs COLLEGATI****SDG 9** Industry, Innovation and Infrastructure

## ACCESSIBILITÀ DI SISTEMA

# Progetto Poste Italiane

Nel 2025 Accessiway ha supportato la direzione generale di Poste Italiane nelle attività dedicate all'accessibilità dei servizi digitali e dei dispositivi utilizzati nella rete dei servizi postali.

Il progetto ha previsto attività di pianificazione e controllo dei touchpoint digitali dell'ecosistema Poste, tra cui applicazioni mobili, siti web e documentazione digitale. Sono state inoltre avviate verifiche tecniche su numerosi dispositivi hardware utilizzati nei servizi postali, tra cui ATM, locker automatici, totem informativi, terminali operativi e dispositivi POS.

Parallelamente è stato avviato un processo di censimento dei servizi e di analisi delle diverse modalità di interazione tra utenti e servizi, con l'obiettivo di costruire una mappatura completa delle customer journey dei servizi di Poste Italiane.

# 5+

categorie di dispositivi verificati:  
ATM, locker, totem, terminali, POS

### VALORI COLLEGATI

Responsabilità  
Competenza  
Inclusione

### SDGs COLLEGATI

**SDG 9** Industry, Innovation and Infrastructure  
**SDG 10** Reduced Inequalities



**METODOLOGIA**

# User testing con persone con disabilità

Nel corso dell'anno Accessiway ha organizzato diverse sessioni di user testing con persone con disabilità, durante le quali alcuni membri della comunità hanno mostrato ai dipendenti dell'azienda come utilizzano tecnologie assistive per navigare sul web.

Durante queste sessioni è stata simulata l'esperienza reale di utilizzo dei servizi digitali, permettendo ai partecipanti di comprendere concretamente le difficoltà che possono emergere nell'interazione con piattaforme non progettate secondo criteri di accessibilità.

Queste attività rappresentano un elemento importante del modello di lavoro di Accessiway, che integra verifiche tecniche con l'esperienza diretta degli utenti.

**VALORI COLLEGATI**

Inclusione

Competenza

**SDGs COLLEGATI****SDG 10** Reduced Inequalities

## PILASTRO 02

## 3.2 Educazione e diffusione della cultura dell'accessibilità

Il secondo pilastro riguarda le iniziative dedicate alla formazione e alla sensibilizzazione sui temi dell'accessibilità digitale.

Accessiway ritiene infatti che la diffusione dell'accessibilità non possa basarsi esclusivamente su interventi tecnici o normativi, ma richieda lo sviluppo di competenze e una maggiore consapevolezza da parte di imprese, istituzioni e cittadini.



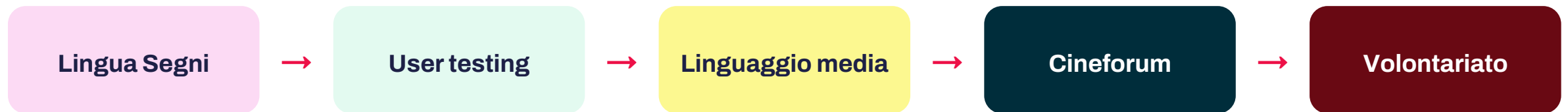
**PROGRAMMA INTERNO**

# Vision Instant

Il progetto Vision Instant rappresenta un programma interno dedicato alla costruzione di una cultura aziendale inclusiva.

Il programma ha incluso diverse iniziative, tra cui una lezione introduttiva sulla Lingua dei Segni Italiana (LIS), sessioni di user testing con tecnologie assistive, attività di analisi del linguaggio utilizzato nei media quando si parla di disabilità e un cineforum dedicato al documentario *Lasciateci perdere*, seguito da un momento di confronto tra i partecipanti.

Il programma ha inoltre incluso un incontro sul volontariato realizzato con l'associazione A.P.R.I., dedicato al ruolo delle organizzazioni del terzo settore nella promozione dell'inclusione sociale.



**VALORI** Inclusione · Responsabilità

**SDGs** 4 Quality Education 10 Reduced Inequalities



**COMUNITÀ INTERNAZIONALE**

# Neurodiversity at Work

Nel 2025 Accessiway è entrata a far parte della comunità internazionale Neurodiversity at Work, nata da un progetto della Commissione Europea con l'obiettivo di promuovere ambienti di lavoro inclusivi per le persone neurodivergenti.

Come prima iniziativa nell'ambito della comunità, l'azienda ha co-organizzato un webinar dedicato all'accessibilità degli ambienti di lavoro per le persone neurodivergenti.

**VALORI COLLEGATI**

Inclusione

Competenza

---

**SDGs COLLEGATI****SDG 4** Quality Education**SDG 10** Reduced Inequalities

**PERCORSO FORMATIVO**

# Progetto Vis à Vis

Quattro dipendenti di Accessiway hanno partecipato al progetto Vis à Vis, promosso dal Centro Servizi per il Volontariato di Torino.

Il percorso formativo è stato progettato per rafforzare la collaborazione tra imprese e organizzazioni del terzo settore e migliorare la capacità delle aziende di sviluppare progetti di impatto sociale.

**VALORI COLLEGATI**

Responsabilità

Competenza

---

**SDGs COLLEGATI****SDG 4** Quality Education**SDG 16** Peace, Justice and Strong Institutions

**FORMAZIONE**

# Corso LIS per giovani sordi

Accessiway ha organizzato, in collaborazione con l'Istituto dei Sordi di Torino, un corso di formazione dedicato a quattro giovani sordi in età post-diploma.

Il progetto ha previsto la preparazione di materiali accessibili e la traduzione dei contenuti in LIS, con l'obiettivo di sviluppare competenze sull'accessibilità dei documenti digitali.

**VALORI COLLEGATI**

Inclusione

Competenza

---

**SDGs COLLEGATI****SDG 4** Quality Education**SDG 10** Reduced Inequalities

## EVENTO PUBBLICO

# Accessibility Summit Torino

Accessiway ha organizzato l'Accessibility Summit di Torino, evento pubblico dedicato alla sensibilizzazione sul tema dell'accessibilità digitale. L'evento ha coinvolto numerose associazioni del territorio tra cui Insuperabili, Paideia, A.P.R.I., Real Eyes Sport, Unione Italiana Ciechi e Ipovedenti del Piemonte e Aspergeronline.

## ASSOCIAZIONI COINVOLTE

Insuperabili

Paideia

A.P.R.I.

Real Eyes Sport

UICI Piemonte

Aspergeronline

**VALORI** Responsabilità · Inclusione**SDGs** 4 Quality Education · 10 Reduced Inequalities

**EVENTO SULL'ACCESSIBILITÀ DIGITALE**

# Palazzo delle Stelline

Nel giugno 2025 Accessiway ha partecipato a un incontro istituzionale dedicato all'accessibilità digitale presso Palazzo delle Stelline a Milano, sede della rappresentanza italiana dell'Unione Europea.

L'iniziativa ha coinvolto decisori pubblici e stakeholder con l'obiettivo di promuovere una maggiore attenzione all'accessibilità nella progettazione dei servizi digitali.

**VALORI COLLEGATI**

Responsabilità

Competenza

---

**SDGs COLLEGATI****SDG 16** Peace, Justice and Strong Institutions

## PILASTRO 03

## 3.3 Inclusione e impatto sociale

Il terzo pilastro raccoglie le iniziative di collaborazione con associazioni, istituzioni culturali e organizzazioni del terzo settore.



**PATRIMONIO CULTURALE**

# Archivio di Stato di Napoli

Accessiway ha sviluppato, insieme al partner **Softec**, un progetto di digitalizzazione e accessibilità **dell'Archivio di Stato di Napoli**.

Il progetto ha portato alla creazione di una piattaforma web accessibile e all'installazione di due postazioni fisiche dotate di tecnologie assistive, tra cui screen reader e barra braille.

Nel corso del 2025 sono state digitalizzate circa 10.000 pagine di documenti rese fruibili anche tramite tecnologie assistive.

**~10.000** pagine digitalizzate fruibili anche tramite tecnologie assistive

**VALORI COLLEGATI**

Inclusione

Competenza

Responsabilità

**SDGs COLLEGATI****SDG 9** Industry, Innovation and Infrastructure**SDG 10** Reduced Inequalities

## INIZIATIVE CULTURALI E DI SENSIBILIZZAZIONE

# Eventi del Disability Pride

## EVENTO TERRITORIALE

## Disability Pride Torino

Accessiway ha supportato la realizzazione del Disability Pride Torino, contribuendo all'accessibilità dei prodotti digitali dell'evento e collaborando alla sua organizzazione.

---

**VALORI** Inclusione · Responsabilità

**SDGs** 10 Reduced Inequalities

## RASSEGNA CULTURALE

## Disability Film Festival

Accessiway ha sostenuto il Disability Film Festival, rassegna cinematografica dedicata ai temi della disabilità e dell'inclusione culturale.

---

**VALORI** Inclusione · Responsabilità

**SDGs** 10 Reduced Inequalities



**COLLABORAZIONE INTERNAZIONALE**

# Workshop Les Pepsra

Accessiway ha organizzato e finanziato un workshop internazionale insieme all'associazione francese Les Pepsra, dedicato alla formazione di giovani con disabilità visiva sulle tecnologie assistive e sui diritti di accessibilità digitale.

**VALORI COLLEGATI**

Inclusione

Competenza

**SDGs COLLEGATI****SDG 10** Reduced Inequalities

**PRO BONO**

# Donazioni di servizi digitali

Accessiway ha donato servizi di accessibilità digitale ad alcune organizzazioni del terzo settore, tra cui Real Eyes Sport, Casa Giglio e Aspergeronline.

**ORGANIZZAZIONI BENEFICIARIE****Real Eyes Sport***Associazione sportiva***Casa Giglio***Centro di accoglienza***Aspergeronline***Comunità Asperger e neurodivergenze***VALORI** Responsabilità · Inclusione**SDGs** 10 Reduced Inequalities

**PIATTAFORMA DIGITALE & PODCAST**

# Voci e talenti

**PIATTAFORMA DIGITALE**

## Diversifind

Accessiway ha supportato Fondazione Diversity Lab nel progetto Diversifind, contribuendo all'accessibilità della piattaforma dedicata alla scoperta di giovani talenti con disabilità nel mondo dello spettacolo.

---

**VALORI** Inclusione · Responsabilità

**SDGs** 10 Reduced Inequalities

**PODCAST**

## Podcast Aspergeronline

Il Chief Accessibility Officer di Accessiway ha partecipato al podcast dell'associazione Aspergeronline per diffondere la cultura dell'accessibilità digitale e sensibilizzare il pubblico sui temi delle neurodivergenze.

---

**VALORI** Inclusione · Responsabilità

**SDGs** SDG 4 Quality Education



**ALTERNANZA SCUOLA-LAVORO**

# Rete Time2 — PCTO

Accessiway è entrata nella rete promossa dalla Fondazione Time2, che coinvolgerà aziende e scuole nella realizzazione di percorsi di alternanza scuola-lavoro accessibili per studenti con disabilità.

**VALORI COLLEGATI**

Inclusione

Responsabilità

**SDGs COLLEGATI****SDG 4** Quality Education**SDG 10** Reduced Inequalities

**RETI INTERNAZIONALI**

# Membership e reti internazionali

Accessiway partecipa a diverse reti nazionali e internazionali dedicate alla promozione dell'accessibilità e dei diritti delle persone con disabilità, tra cui:

**EASPD** – European Association of Service Providers for Persons with Disabilities

**International Association of Accessibility Professionals**

**Agenda della Disabilità**

Queste collaborazioni consentono all'azienda di contribuire al confronto internazionale sui temi dell'accessibilità e di sviluppare nuove collaborazioni con organizzazioni impegnate nella promozione dei diritti delle persone con disabilità.

**VALORI** Inclusione · Responsabilità · Competenza

**SDGs** 10 Reduced Inequalities · 16 Peace, Justice and Strong Institutions



## PILASTRO 04

## 3.4 Trasparenza, qualità e benessere delle persone

Il quarto pilastro riguarda la qualità dei processi aziendali e il benessere delle persone che lavorano in Accessiway.



**AMBIENTE E ORGANIZZAZIONE**

# Spazi e modalità di lavoro

## 01

### Uffici accessibili

Le sedi dell'azienda sono progettate per essere pienamente accessibili, eliminando barriere fisiche e sensoriali e garantendo pari opportunità di utilizzo degli spazi lavorativi.

---

**VALORI** Inclusione · Responsabilità

**SDGs** 10 Reduced Inequalities

## 02

### Smart working

Accessiway promuove modalità di lavoro flessibile che consentono ai dipendenti di conciliare vita privata e professionale.

---

**VALORI** Responsabilità · Innovazione continua

**SDGs** 16 Peace, Justice and Strong Institutions



## WELFARE AZIENDALE

# Iniziative di benessere aziendale

Tra le iniziative promosse nel 2025 figurano la colazione aziendale mensile, la disponibilità gratuita di prodotti per l'igiene femminile negli uffici, iniziative sportive e la possibilità per i dipendenti di portare i propri cani in ufficio.

## INIZIATIVE 2025

Colazione mensile

Igiene femminile

Iniziative sportive

Pet friendly

VALORI Inclusionione · Responsabilità

SDGs 10 Reduced Inequalities



Le attività illustrate in questo capitolo mostrano come i pilastri strategici rappresentino la struttura attraverso cui Accessiway sviluppa il proprio contributo alla diffusione dell'accessibilità digitale.

Innovazione tecnologica, formazione, collaborazione con il terzo settore e qualità dell'organizzazione interna costituiscono dimensioni complementari di uno stesso percorso.

Attraverso questi pilastri, Accessiway contribuisce allo sviluppo di un ecosistema digitale più accessibile, nel quale tecnologia, diritti delle persone e responsabilità sociale procedono insieme.

Il terzo capitolo rappresenta il cuore del Rapporto di Sostenibilità 2025. Dopo aver illustrato il contesto in cui opera l'azienda, la sua identità e il sistema di valori che ne orienta le scelte

strategiche, questa sezione racconta come tali principi si traducano in attività concrete, progetti e collaborazioni sviluppate nel corso dell'anno.

Accessiway interpreta l'accessibilità digitale non soltanto come un ambito tecnico o normativo, ma come una dimensione trasversale capace di incidere sull'innovazione tecnologica, sulla diffusione delle competenze, sull'inclusione sociale e sulla qualità delle relazioni con clienti, istituzioni e comunità.

Per raccontare questo percorso in modo chiaro e coerente, le attività dell'azienda sono organizzate attorno a quattro pilastri strategici. Essi rappresentano le principali dimensioni attraverso cui Accessiway sviluppa la propria missione e contribuisce alla costruzione di un ecosistema digitale più accessibile, inclusivo e sostenibile.



# 04

## Le persone di Accessiway



Le persone rappresentano il cuore delle attività di Accessiway e costituiscono il principale fattore di crescita e sviluppo dell'azienda. In un settore come quello dell'accessibilità digitale, nel quale competenze tecniche, sensibilità sociale e capacità di dialogo con istituzioni, imprese e organizzazioni della società civile devono convivere e integrarsi, il capitale umano assume un ruolo centrale nella generazione di valore.

Nel corso del 2025 Accessiway ha continuato a investire nello sviluppo delle proprie competenze interne, rafforzando l'organizzazione del lavoro e promuovendo un ambiente professionale basato su collaborazione, responsabilità e crescita continua delle persone.

La qualità dei servizi offerti dall'azienda dipende infatti in modo diretto dalle competenze, dall'esperienza e dalla motivazione dei professionisti che vi lavorano. Per questo motivo Accessiway considera lo sviluppo delle persone non soltanto una dimensione organizzativa, ma una componente strategica del proprio modello di crescita.

Le politiche aziendali sono orientate alla formazione continua, alla valorizzazione delle competenze e alla creazione di condizioni di lavoro inclusive e accessibili, nelle quali ogni persona possa contribuire allo sviluppo dell'organizzazione indipendentemente dalle proprie caratteristiche personali.



## 4.1 Le persone come fondamento della crescita aziendale

Le persone rappresentano il fondamento su cui Accessiway costruisce il proprio sviluppo.

L'azienda promuove una cultura organizzativa basata su rispetto, collaborazione, responsabilità e valorizzazione delle competenze. In un settore altamente specialistico come quello dell'accessibilità digitale, il contributo delle persone è determinante per garantire qualità tecnica, innovazione e capacità di affrontare contesti normativi in continua evoluzione.

All'interno del team lavorano professionisti con competenze diverse e complementari. Tra questi vi sono anche persone con disabilità che contribuiscono direttamente alle attività di analisi, progettazione e verifica dell'accessibilità dei servizi digitali.



## 4.1 Le persone come fondamento della crescita aziendale

La presenza di professionisti che utilizzano quotidianamente tecnologie assistive rappresenta un valore aggiunto importante: la loro esperienza diretta consente di individuare criticità che difficilmente emergerebbero attraverso verifiche puramente tecniche. In questo modo la disabilità non viene interpretata come elemento identitario da valorizzare in sé, ma come una possibile esperienza di vita che può contribuire allo sviluppo di competenze particolarmente rilevanti nel campo dell'accessibilità digitale.

Nel 2025 il gruppo era composto da circa 130 professionisti. I dati più recenti indicano una crescita fino a oltre 140 dipendenti distribuiti in quattro sedi — Torino, Parigi, Vienna e Amburgo — appartenenti a più di quindici nazionalità.

La crescita del team è stata significativa negli ultimi anni e riflette lo sviluppo del mercato dell'accessibilità digitale e l'espansione delle attività dell'azienda a livello internazionale.

**Le persone rappresentano il principale fattore distintivo di Accessiway.**

**+140 professionisti**

**4 sedi europee**

Torino · Parigi · Vienna · Amburgo

**+15 nazionalità**

Team internazionale e multiculturale

**Tecnologie assistive**

Professionisti che usano screen reader e altre assistive technologies



## 4.2 Struttura organizzativa

Accessiway ha costruito la propria struttura organizzativa per rispondere in modo integrato alle sfide dell'accessibilità digitale.

L'organizzazione si articola in diverse aree operative che collaborano tra loro per offrire servizi completi e coordinati.

L'area **audit e rimediazione** si occupa delle verifiche di accessibilità su siti web, applicazioni e documenti digitali, producendo report di conformità e supportando i clienti nelle attività di correzione delle criticità.

L'area **consulenza e conformità** supporta clienti pubblici e privati nell'interpretazione delle normative nazionali ed europee, contribuendo a trasformare gli obblighi normativi in soluzioni operative.

La **Accessiway Academy** rappresenta il centro delle attività formative. Attraverso corsi e percorsi di formazione dedicati, l'Academy supporta imprese, amministrazioni pubbliche e professionisti nello sviluppo delle competenze necessarie per progettare servizi digitali accessibili.

Un'area dedicata alla **ricerca e innovazione** sviluppa metodologie e strumenti tecnologici finalizzati a migliorare l'accessibilità dei sistemi digitali e ad anticipare l'evoluzione normativa.

Infine, l'area **commerciale e relazioni istituzionali** gestisce le relazioni con clienti, partner e istituzioni, contribuendo alla diffusione della cultura dell'accessibilità digitale.



**Audit &  
Rimediazione**



**Consulenza &  
Conformità**



**Accessiway  
Academy**



**Ricerca &  
Innovazione**



**Commerciale &  
Relazioni**

## 4.3 Formazione interna e sviluppo delle competenze

In un ambito in continua evoluzione come quello dell'accessibilità digitale, lo sviluppo delle competenze rappresenta una priorità strategica.

Per questo motivo Accessiway investe in programmi strutturati di formazione continua rivolti sia ai dipendenti sia ai partner e alle organizzazioni con cui collabora.

La **Accessiway Academy** svolge un ruolo centrale in questo processo, offrendo corsi dedicati alla progettazione accessibile dei servizi digitali, alla programmazione, alla produzione di documenti accessibili e all'interpretazione delle normative europee e nazionali.

La formazione integra anche tematiche più ampie legate alla sostenibilità digitale, alla protezione dei dati personali e agli obiettivi dell'Agenda 2030 delle Nazioni Unite.

Accessiway promuove inoltre attività formative presso università e istituzioni educative, contribuendo alla diffusione della cultura dell'accessibilità tra studenti e futuri professionisti del settore.



## 4.4 Pari opportunità e valorizzazione delle competenze

Accessiway promuove un ambiente di lavoro fondato sul principio delle pari opportunità e sulla valorizzazione delle competenze individuali.

Il **Codice Etico** dell'azienda stabilisce principi chiari in materia di non discriminazione e tutela della dignità delle persone, vietando qualsiasi forma di discriminazione basata su genere, età, orientamento sessuale, disabilità, origine etnica o religione.

L'obiettivo non è valorizzare caratteristiche personali come la disabilità o altre condizioni individuali, ma garantire che ogni persona possa esprimere pienamente le proprie capacità e competenze all'interno dell'organizzazione.

Nel campo dell'accessibilità digitale, l'esperienza diretta di alcune persone con disabilità può contribuire allo sviluppo di competenze specifiche particolarmente richieste dal mercato. Tuttavia ciò che viene valorizzato dall'azienda non è la condizione personale, ma il contributo professionale che ciascuna persona è in grado di offrire.

Questo approccio è coerente con il modello basato sui diritti umani promosso dalla Convenzione delle Nazioni Unite sui diritti delle persone con disabilità, che pone al centro la partecipazione delle persone alla vita sociale e professionale su base di pari opportunità.

### Codice Etico

#### Principi sanciti:

- Non discriminazione
- Parità di trattamento
- Trasparenza nei processi
- Valorizzazione delle diversità
- Tutela della dignità



## 4.5 Benessere aziendale

Il benessere delle persone rappresenta una priorità per Accessiway.

L'azienda promuove un ambiente di lavoro che favorisca collaborazione, autonomia e equilibrio tra vita professionale e personale.

Tra le iniziative promosse rientrano sessioni di yoga, attività di socialità interna, programmi di volontariato aziendale, corsi di lingua e momenti di formazione condivisa.

Sono inoltre previsti strumenti di supporto al benessere psicologico e modalità di lavoro flessibili, tra cui lo smart working e l'organizzazione del lavoro in modalità ibrida.

Queste iniziative contribuiscono a rafforzare il senso di appartenenza e a creare un ambiente di lavoro positivo e inclusivo.

**Yoga in ufficio**

**Socialità interna**

**Volontariato aziendale**

**Corsi di lingua**

**Colazioni mensili**

**Ambienti pet-friendly**

**Igiene femminile gratuita**

**Eventi di team building**



## 4.6 Diritto alla disconnessione

Accessiway riconosce l'importanza del diritto alla disconnessione come elemento fondamentale per la tutela del benessere dei lavoratori.

In linea con il quadro normativo europeo e con la legislazione italiana sul lavoro agile, l'azienda promuove politiche organizzative che garantiscono il rispetto dei tempi di riposo e prevengono il rischio di sovraccarico lavorativo.

Le politiche di smart working sono accompagnate da indicazioni chiare sull'utilizzo degli strumenti digitali e da momenti di formazione dedicati alla gestione equilibrata del lavoro da remoto.



***Un modello di lavoro che rispetta i tempi delle persone e sostiene la loro autonomia.***



## 4.7 Accessibilità interna e strumenti di lavoro

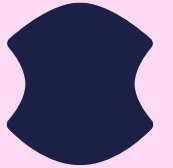
Per Accessiway l'accessibilità non rappresenta soltanto un servizio da offrire ai clienti, ma anche un principio guida per l'organizzazione interna.

Gli strumenti digitali utilizzati per il lavoro quotidiano vengono selezionati e configurati in modo da garantire compatibilità con tecnologie assistive e piena accessibilità per tutti i membri del team.

L'azienda promuove inoltre un ambiente di lavoro attento alle esigenze delle persone attraverso soluzioni organizzative e adattamenti degli spazi che favoriscono condizioni di lavoro inclusive.

### Strumenti digitali

Compatibili con tecnologie assistive



### Documentazione

Accessibile e conforme agli standard



### Comunicazione

Processi interni inclusivi



### Spazi fisici

Uffici senza barriere architettoniche



## 4.8 Indicatori relativi al capitale umano



Accessiway monitora periodicamente diversi indicatori relativi al capitale umano al fine di valutare l'efficacia delle proprie politiche organizzative e migliorare nel tempo le pratiche di gestione delle persone.

Nel 2025 la forza lavoro dell'azienda ha superato le 140 unità distribuite in diversi paesi europei.

L'azienda registra inoltre una partecipazione elevata ai programmi di formazione interna e alle iniziative di benessere organizzativo.

Nei prossimi anni Accessiway intende rafforzare ulteriormente il sistema di monitoraggio degli indicatori relativi al capitale umano, introducendo una rendicontazione sempre più dettagliata su distribuzione di genere, partecipazione alla formazione, tassi di turnover e iniziative di welfare aziendale.

# 05

## Roadmap 2026 e visione di medio periodo



Il 2025 ha rappresentato per Accessiway un anno di consolidamento e di passaggio strategico. L'entrata in applicazione dell'European Accessibility Act il 28 giugno 2025 ha accelerato la domanda di competenze, servizi e modelli organizzativi capaci di integrare accessibilità, conformità normativa, qualità dell'esperienza digitale e responsabilità d'impresa.

In questo contesto, il 2026 si apre non come semplice prosecuzione delle attività già avviate, ma come una fase di ulteriore strutturazione e sviluppo. L'obiettivo è rafforzare il posizionamento dell'azienda in un ecosistema europeo in rapida evoluzione, in cui accessibilità digitale, innovazione tecnologica e sostenibilità rappresentano dimensioni sempre più interconnesse.

La visione di medio periodo di Accessiway si fonda su alcuni assi di sviluppo chiari: il rafforzamento delle linee di business ad alto valore consulenziale, il consolidamento della cultura dell'accessibilità all'interno delle organizzazioni, l'ampliamento delle collaborazioni istituzionali e la progressiva integrazione delle logiche ESG nei processi aziendali.

Questa traiettoria si colloca all'interno di un quadro europeo sempre più orientato alla costruzione di un'economia digitale inclusiva e sostenibile, come dimostrano la Strategia europea per i diritti delle persone con disabilità 2021–2030 e il programma della Digital Decade verso il 2030.



## 5.1 Linee strategiche per il 2026

Nel 2026 Accessiway intende proseguire il proprio percorso di crescita puntando non soltanto all'espansione commerciale, ma soprattutto alla capacità di generare valore stabile e misurabile per clienti, istituzioni e comunità.

Le principali direttrici strategiche riguardano:

### Audit & Compliance

lo sviluppo dei servizi di audit e compliance normativa

### Formazione

il rafforzamento dei percorsi formativi sull'accessibilità digitale

### Consulenza tecnica

il consolidamento delle attività di consulenza tecnica e strategica

### Relazioni

l'ampliamento delle relazioni con imprese, enti pubblici e organizzazioni del terzo settore

### Bandi

lo sviluppo di progetti di innovazione e collaborazione a livello nazionale ed europeo.

In questa prospettiva Accessiway intende rafforzare il proprio ruolo come partner di trasformazione per le organizzazioni che devono integrare l'accessibilità digitale nei propri processi. L'obiettivo non è soltanto supportare il superamento delle non conformità, ma accompagnare imprese e istituzioni nello sviluppo di competenze interne e modelli organizzativi sostenibili nel tempo.



## 5.2 Evoluzione del contesto europeo

Il contesto europeo continuerà a rappresentare uno dei principali fattori di indirizzo per le attività di Accessiway.

L'European Accessibility Act ha reso l'accessibilità digitale un elemento strutturale del mercato interno per numerosi prodotti e servizi, trasformando un tema specialistico in una leva di competitività e responsabilità sociale per le imprese.

Parallelamente la Strategia europea per i diritti delle persone con disabilità 2021–2030 continua a fornire una cornice politica ampia in cui l'accessibilità non è un adempimento isolato, ma una condizione trasversale per la partecipazione sociale, economica e civile.

Un ulteriore elemento di evoluzione riguarda gli standard tecnici internazionali. Il quadro normativo europeo fa riferimento alla norma EN 301 549 e alle linee guida WCAG come standard di riferimento per l'accessibilità digitale. Per Accessiway ciò ha implicato il mantenere un presidio costante sia nel gruppo normativo italiano UNI/ICT 531 che in quello internazionale CEN/CLC/ETSI/JTB eAcc per collaborare all'evoluzione degli standard tecnici di cui si occupano.

### **EAA**

European Accessibility Act (Direttiva UE 2019/882)

### **Strategia UE**

Strategia europea diritti persone con disabilità 2021-2030

### **EN 301 549**

Standard europeo di accessibilità

### **WCAG**

Web Content Accessibility Guidelines

### **UNI/ICT 531**

Norma nazionale italiana

### **CEN/CLC/ETSI**

Roadmap congiunta per eAccessibility



## 5.3 Innovazione tecnologica

Nel 2026 l'innovazione tecnologica continuerà a rappresentare una leva strategica per Accessiway. Tuttavia l'azienda interpreta la tecnologia come uno strumento al servizio dell'accessibilità e non come un fine in sé.

Le soluzioni tecnologiche sviluppate dall'azienda mirano a semplificare i processi di verifica dell'accessibilità, supportare il monitoraggio delle conformità e facilitare l'integrazione dell'accessibilità nei flussi di progettazione digitale.

L'approccio adottato combina strumenti tecnologici e competenze specialistiche, integrando automazione, conoscenza normativa, test tecnici e confronto con persone con disabilità.

Questo modello consente di sviluppare soluzioni scalabili e allo stesso tempo aderenti ai bisogni reali degli utenti.



### Automazione

Algoritmi di verifica, elaborazione di contenuti e analisi dati a larga scala



### Competenze umane

Expertise sull'accessibilità, capacità interpretative e user testing con tecnologie assistive

## 5.4 Partnership istituzionali e collaborazioni

Nel modello di sviluppo di Accessiway le collaborazioni istituzionali rappresentano un elemento strategico.

In un settore come quello dell'accessibilità digitale, la diffusione delle competenze e l'evoluzione delle politiche pubbliche richiedono il dialogo tra imprese, istituzioni, università e organizzazioni della società civile.

Per questo motivo l'azienda intende rafforzare ulteriormente le relazioni già avviate

con enti pubblici, associazioni e reti professionali, contribuendo alla costruzione di un ecosistema più ampio di innovazione e responsabilità digitale.

Le partnership non rappresentano soltanto strumenti di sviluppo commerciale, ma vere e proprie infrastrutture di collaborazione attraverso cui promuovere la diffusione della cultura dell'accessibilità digitale.



## 5.5 Sviluppo di progetti e partecipazione a bandi

Nel corso del 2025 Accessiway ha avviato un percorso di partecipazione a **bandi nazionali ed europei e a progetti finanziati**, con l'obiettivo di rafforzare il proprio contributo allo sviluppo di iniziative di innovazione sociale e tecnologica legate all'accessibilità digitale.

La partecipazione a programmi di finanziamento rappresenta uno strumento importante per sviluppare progetti sperimentali, rafforzare le collaborazioni con

università, enti pubblici e organizzazioni del terzo settore e contribuire alla diffusione di competenze sull'accessibilità digitale.

Questa attività progettuale è destinata a svilupparsi ulteriormente nel corso del 2026, con l'obiettivo di consolidare la presenza dell'azienda all'interno di reti collaborative nazionali ed europee dedicate allo sviluppo di soluzioni e competenze per un digitale più accessibile e inclusivo.



### Innovazione sociale

Progetti ad alto impatto sui territori e sulle comunità



### Partnership miste

Collaborazioni tra enti pubblici, università e privati



### Scala europea

Sviluppo di progetti in dimensione internazionale

## 5.6 Evoluzione del modello OKR

Nel 2026 Accessiway intende rafforzare ulteriormente il proprio modello di gestione basato sugli Objectives and Key Results (OKR).

Questo sistema consente di collegare la visione strategica dell'azienda agli obiettivi operativi delle diverse funzioni organizzative, rendendo più chiaro il contributo delle attività quotidiane al raggiungimento degli obiettivi di medio periodo.

L'evoluzione del modello OKR permetterà inoltre di integrare in modo più strutturato indicatori economici, sociali e organizzativi, migliorando la capacità dell'azienda di monitorare il proprio impatto e di rendicontare i risultati ottenuti.

**K P I**

### Economici

Indicatori di performance commerciale e finanziaria

**K P I**

### Sociali

Indicatori di impatto sociale e delle collaborazioni

**K P I**

### Organizzativi

Indicatori di efficienza dei processi interni



## 5.7 Consolidamento del percorso ESG

Il 2026 rappresenterà anche una fase di consolidamento del percorso ESG avviato con il Rapporto di Sostenibilità 2025.

L'obiettivo non è soltanto rafforzare le attività di rendicontazione, ma integrare progressivamente i principi di sostenibilità nei processi decisionali, nelle relazioni con gli stakeholder e nelle attività operative dell'azienda.

Per Accessiway la sostenibilità non rappresenta un ambito separato rispetto al proprio core business. L'accessibilità digitale incrocia infatti temi sociali, qualità della governance, responsabilità verso clienti e utenti e innovazione responsabile. Nei prossimi anni l'azienda intende rafforzare la definizione degli indicatori di sostenibilità, migliorare la raccolta dei dati e sviluppare una rendicontazione sempre più strutturata e comparabile.

# E

## Environmental

Attenzione all'impatto ambientale delle attività aziendali e dei processi operativi

# S

## Social

Impatto sociale delle iniziative, inclusione e benessere delle persone

# G

## Governance

Trasparenza, responsabilità e qualità dei processi di governance



La roadmap 2026 di Accessiway si colloca all'incrocio tra consolidamento interno ed evoluzione del contesto europeo.

Da un lato emergono priorità organizzative chiare — rafforzamento delle competenze, sviluppo di progetti, crescita delle collaborazioni e consolidamento del modello ESG. Dall'altro il quadro europeo evidenzia come accessibilità digitale, innovazione tecnologica e sostenibilità rappresentino dimensioni sempre più integrate.

Per Accessiway il medio periodo rappresenta quindi una fase di maturazione: non soltanto crescita dell'offerta e ampliamento del posizionamento nel mercato, ma sviluppo di un modello d'impresa capace di contribuire in modo stabile alla costruzione di un ecosistema digitale più accessibile, equo e consapevole.



# 06

## Conclusioni



Il Rapporto di Sostenibilità 2025 rappresenta una tappa significativa nel percorso di sviluppo e consolidamento di Accessiway nel campo dell'accessibilità digitale. Attraverso questo documento l'azienda ha scelto di rendere più visibile e comprensibile il proprio impegno nel promuovere un ecosistema digitale capace di garantire accesso, partecipazione e opportunità per tutte le persone.

Il 2025 si colloca in un momento di trasformazione rilevante per il contesto europeo. L'entrata in applicazione dell'European Accessibility Act ha contribuito a ridefinire il ruolo dell'accessibilità digitale all'interno delle politiche pubbliche e delle strategie delle imprese. In questo scenario, l'accessibilità non rappresenta più un tema specialistico o marginale, ma una componente strutturale della qualità dei servizi digitali e della responsabilità delle organizzazioni.

All'interno di questo contesto Accessiway ha continuato a sviluppare il proprio ruolo come

interlocutore tecnico e culturale per imprese, istituzioni e organizzazioni della società civile impegnate nella diffusione di pratiche digitali più inclusive.

Le attività illustrate nel presente Rapporto mostrano come l'accessibilità digitale possa contribuire non soltanto al rispetto degli standard normativi, ma anche allo sviluppo di modelli di innovazione responsabile. I progetti descritti nel documento testimoniano il lavoro svolto dall'azienda nella verifica dell'accessibilità dei servizi digitali, nella formazione delle competenze, nella collaborazione con enti pubblici e associazioni e nella promozione di iniziative di impatto sociale.

La struttura del Rapporto riflette il modello strategico dell'azienda, articolato attorno ai quattro pilastri che orientano le attività di Accessiway: innovazione tecnologica e accessibilità digitale, educazione e diffusione delle competenze, inclusione e impatto

sociale, qualità delle relazioni istituzionali e della governance.

All'interno di questo quadro, i progetti più significativi realizzati nel corso del 2025 sono stati messi in relazione con i valori che guidano l'identità dell'organizzazione — inclusione, competenza, responsabilità e innovazione continua — evidenziando il contributo concreto delle attività aziendali alla costruzione di un ecosistema digitale più accessibile.

Le iniziative sviluppate da Accessiway si collocano inoltre all'interno di una prospettiva più ampia rappresentata dagli Obiettivi di Sviluppo Sostenibile delle Nazioni Unite. In particolare, le attività dell'azienda contribuiscono allo sviluppo di competenze digitali inclusive, alla promozione dell'innovazione tecnologica e alla riduzione delle disuguaglianze nell'accesso ai servizi digitali.

Un elemento centrale del percorso sviluppato nel 2025 riguarda le collaborazioni costruite con istituzioni, università, associazioni e organizzazioni del terzo settore. Queste relazioni rappresentano un fattore fondamentale per la diffusione della cultura dell'accessibilità digitale e per lo sviluppo di iniziative capaci di generare impatto sociale nei territori.

Il Rapporto di Sostenibilità costituisce quindi non soltanto uno strumento di rendicontazione delle attività svolte, ma anche un mezzo di dialogo con gli stakeholder che partecipano alla costruzione di un ecosistema digitale più inclusivo.

Nei prossimi anni Accessiway intende rafforzare ulteriormente questo percorso, sviluppando una rendicontazione sempre più strutturata delle proprie attività e ampliando progressivamente la rappresentazione dei progetti realizzati all'interno dei diversi pilastri strategici.

L'obiettivo è offrire una visione sempre più completa delle iniziative sviluppate dall'azienda, evidenziando le caratteristiche dei progetti, le collaborazioni attivate e i risultati generati in relazione ai valori aziendali e agli Obiettivi di Sviluppo Sostenibile.

Guardando al futuro, Accessiway continuerà a contribuire allo sviluppo di un ambiente digitale in cui innovazione tecnologica, accessibilità e sostenibilità procedano insieme. In un'Europa che ha scelto di collocare l'accessibilità al centro delle proprie politiche industriali e sociali, il ruolo delle imprese capaci di integrare competenze tecniche, responsabilità sociale e collaborazione istituzionale diventa sempre più rilevante.

Il percorso intrapreso dall'azienda si inserisce in questa direzione: promuovere un digitale più accessibile significa contribuire alla costruzione di una società più equa, partecipativa e consapevole.

**01** **Consolidamento**  
Rafforzamento del  
posizionamento di mercato

**02** **Integrazione**  
Coerenza tra i 4 pilastri  
strategici

**03** **Responsabilità**  
Impatto sociale e  
istituzionale

“

**L'accessibilità digitale  
è una trasformazione che  
riguarda tutti.**

*Accessiway continuerà ad investire in innovazione tecnologica, formazione, collaborazione istituzionale e progettazione sociale, contribuendo alla costruzione di un ecosistema digitale europeo più accessibile, equo e sostenibile.*



# Glossario e Nota metodologica



# Glossario

## Accessibilità digitale

L'accessibilità digitale indica la capacità di siti web, applicazioni, documenti digitali e servizi online di essere utilizzabili da tutte le persone, comprese quelle con disabilità visive, uditive, motorie o cognitive. L'accessibilità consente a chiunque di accedere ai contenuti digitali, navigare i servizi e interagire con le tecnologie senza barriere.

Riferimento:

<https://www.w3.org/WAI/fundamentals/accessibility-intro/>

## WCAG – Web Content Accessibility Guidelines

Linee guida internazionali sviluppate dal World Wide Web Consortium (W3C) che definiscono i criteri tecnici per rendere accessibili i contenuti digitali. Le WCAG si basano su quattro principi fondamentali: percepibile, utilizzabile, comprensibile e robusto.

Riferimento:

<https://www.w3.org/WAI/standards-guidelines/wcag/>

## European Accessibility Act (EAA)

Direttiva europea (UE) 2019/882 che stabilisce requisiti di accessibilità per numerosi prodotti e servizi digitali immessi sul mercato europeo, tra cui servizi bancari, commercio elettronico, piattaforme digitali e sistemi di trasporto. La direttiva è entrata in applicazione il 28 giugno 2025.

Riferimento:

<https://eur-lex.europa.eu/legal-content/EN/TXT/?uri=CELEX%3A32019L0882>

## EN 301 549

Standard tecnico europeo che definisce i requisiti di accessibilità per prodotti e servizi ICT (Information and Communication Technologies). È il principale riferimento tecnico utilizzato per verificare la conformità all'European Accessibility Act.

Riferimento:

[https://www.etsi.org/deliver/etsi\\_en/301500\\_301599/301549/](https://www.etsi.org/deliver/etsi_en/301500_301599/301549/)



# Glossario

## Tecnologie assistive

Strumenti hardware o software che consentono alle persone con disabilità di utilizzare dispositivi digitali. Tra questi rientrano, ad esempio, screen reader, display braille, software di riconoscimento vocale, ingranditori di schermo e sistemi di sottotitolazione.

Riferimento:

<https://www.w3.org/WAI/people-use-web/tools-techniques/>

## GRI Standards

Standard internazionali sviluppati dalla Global Reporting Initiative per la rendicontazione delle performance di sostenibilità delle organizzazioni. I GRI Standards rappresentano uno dei principali riferimenti globali per la redazione dei rapporti di sostenibilità.

Riferimento:

<https://www.globalreporting.org/standards/>

## ESG (Environmental, Social and Governance)

Criteri utilizzati per valutare le performance di sostenibilità delle organizzazioni. I tre pilastri ESG riguardano la dimensione ambientale, sociale e di governance delle attività aziendali.

Riferimento:

<https://www.unpri.org/an-introduction-to-responsible-investment/esg-issues/6490.article>

## OKR (Objectives and Key Results)

Metodo di gestione strategica che collega obiettivi aziendali e risultati misurabili. Gli OKR vengono utilizzati per allineare le attività operative alla strategia dell'organizzazione.

Riferimento:

<https://www.whatmatters.com/faqs/okr-meaning-definition-example>



# Glossario

## KPI (Key Performance Indicators)

Indicatori utilizzati per monitorare e valutare le performance di un'organizzazione rispetto agli obiettivi stabiliti.

Riferimento:

<https://www.investopedia.com/terms/k/kpi.asp>

## Accessibilità dei documenti digitali

Insieme di tecniche e buone pratiche utilizzate per rendere documenti digitali (come PDF, documenti Word o presentazioni) accessibili alle tecnologie assistive.

Riferimento:

<https://www.w3.org/WAI/tutorials/>

## Agenda 2030 e Obiettivi di Sviluppo Sostenibile (SDGs)

Programma globale adottato dalle Nazioni Unite nel 2015 che definisce 17 Obiettivi di Sviluppo Sostenibile per promuovere crescita economica, inclusione sociale e tutela dell'ambiente entro il 2030.

Riferimento:

<https://sdgs.un.org/goals>

## User testing con persone con disabilità

Metodo di verifica dell'accessibilità digitale che prevede il coinvolgimento diretto di persone con disabilità nell'utilizzo di siti web, applicazioni o servizi digitali per individuare eventuali barriere.

Riferimento:

<https://www.w3.org/WAI/test-evaluate/involving-users/>



Il Rapporto di Sostenibilità 2025 rappresenta la seconda edizione del percorso di rendicontazione di sostenibilità avviato da Accessiway nel 2024. Il documento ha l'obiettivo di offrire una rappresentazione trasparente delle attività sviluppate dall'azienda nel corso dell'anno, illustrando il contesto in cui opera, le iniziative realizzate e le principali direttrici di sviluppo strategico.

In questa prima edizione il Rapporto è stato concepito come uno strumento di racconto e di trasparenza volto a presentare il modello di sviluppo dell'azienda e il ruolo che l'accessibilità digitale assume nella sua strategia. Per questo motivo il documento privilegia una lettura narrativa delle attività e delle collaborazioni più significative, piuttosto che una presentazione analitica di tutti i progetti realizzati nel corso dell'anno.

Il Rapporto è stato redatto prendendo come riferimento i **GRI Standards (Global Reporting Initiative)**, uno dei principali framework internazionali per la rendicontazione delle performance di sostenibilità delle organizzazioni. Considerata la dimensione dell'azienda e la fase iniziale del percorso di rendicontazione, i GRI Standards sono stati utilizzati come quadro metodologico di riferimento per l'organizzazione dei contenuti e per l'individuazione dei principali temi di rendicontazione.

Il documento prende inoltre in considerazione il quadro di riferimento rappresentato dall'**Agenda 2030 delle Nazioni Unite**, in particolare gli Obiettivi di Sviluppo Sostenibile relativi a istruzione di qualità (SDG 4), innovazione e infrastrutture (SDG 9), riduzione delle disuguaglianze (SDG 10) e istituzioni solide e inclusive (SDG 16), ambiti ai quali le attività di Accessiway contribuiscono in modo diretto o indiretto.

Il perimetro del Rapporto riguarda le attività svolte da Accessiway nel corso del 2025, con riferimento alle iniziative sviluppate in ambito tecnologico, formativo, sociale e

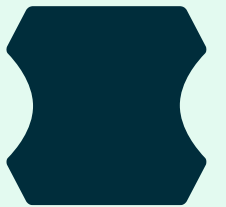
istituzionale. Le informazioni presentate derivano da fonti interne aziendali, tra cui report operativi, sistemi di gestione dei progetti e documentazione delle attività sviluppate dalle diverse aree organizzative.

La raccolta e la validazione delle informazioni sono state coordinate internamente dall'azienda con il contributo delle principali funzioni operative, al fine di garantire coerenza e accuratezza dei contenuti.

In linea con la missione dell'azienda, particolare attenzione è stata dedicata anche all'accessibilità del documento stesso. Il Rapporto è stato progettato secondo criteri di leggibilità e accessibilità digitale, con l'obiettivo di renderlo fruibile dal maggior numero possibile di persone.

Accessiway intende sviluppare progressivamente il proprio percorso di rendicontazione, ampliando nel tempo il numero di indicatori quantitativi, rafforzando i processi di monitoraggio delle performance e migliorando la comparabilità delle informazioni tra le diverse edizioni del Rapporto.

Questa prima edizione rappresenta quindi il punto di partenza di un percorso di miglioramento continuo volto a rafforzare la trasparenza, la responsabilità e il dialogo con gli stakeholder.



# Rapporto di Sostenibilità 2025

Accessiway S.r.l.

Sede centrale: Torino

Via Ettore Perrone, 5 - 10122 - Torino

[info@accessiway.com](mailto:info@accessiway.com)

[www.accessiway.com/it](http://www.accessiway.com/it)

